

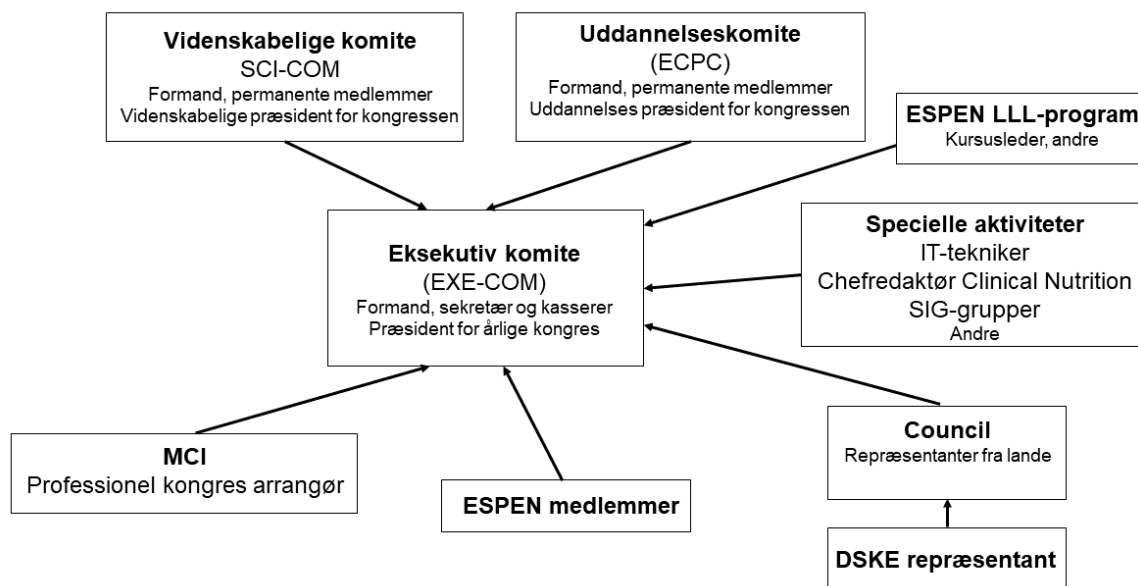
ESPEN og DSKE - De stædige

Af Henrik Højgaard Rasmussen, professor, overlæge, ph.d. og leder af Center for Ernæring og Tarmsvigt og Mette Holst, forskningsleder, sygeplejerske, MKS og ph.d., Center for Ernæring og Tarmsvigt. Begge Aalborg Universitetshospital og Klinisk Institut, Aalborg Universitet. Kontakt: hhr@rn.dk

"Hvad skal vi have med til *European Society for Enteral Nutrition and Metabolism (ESPEN)* kongressen i år"? Det er altid et af de første spørgsmål, der melder sig i Center for Ernæring og Tarmsvigt ved Aalborg Universitetshospital efter nytår. Ligesom vi også begynder at spekulere på, hvad vi kan bidrage med til årsmødet i *Dansk Selskab for Klinisk Ernæring (DSKE)*. For vi vil så gerne afsted til de møder. Men hvem er de to organisationer egentlig, og hvad bidrager de med, og hvad kan vi selv bidrage med til det store fællesskab?

Historien bag DSKE og ESPEN

ESPEN blev formelt etableret i 1980, men grundlaget blev lagt på et uformelt internationalt møde i Stockholm i 1979, som almindeligvis er blevet betragtet som det første ESPEN-møde. Her blev det besluttet at oprette et tværfagligt selskab dedikeret til undersøgelse af metaboliske problemer forbundet med akutte sygdomme og deres ernæringsmæssige konsekvenser, samt at udgive tidsskriftet "Clinical Nutrition". Det følgende år (1980) blev der afholdt et møde med 800 deltagere i Newcastle, hvor ESPEN officielt blev grundlagt og dets forfatning vedtaget: Der blev valgt en præsident, en sekretær, en kasserer og to revisorer samt et råd (ESPEN Council) bestående af et nøglemedlem fra hvert deltagende land. De årlige møder blev en stor succes med flere og flere deltagere, hvor kongressen, da den blev afholdt for første gang i Danmark (i samarbejde med Norge), i 2016 havde knapt 4000 deltagere fra i alt 68 lande - en deltagerrekord der ikke er blevet slået siden. Selskabets hurtige ekspansion krævede yderligere tilpasninger med hensyn til ESPENs organisation og politik, og i figur 1 ses den aktuelle opbygning og relation til DSKE.



Figur 1. Organisering af ESPEN og relationen til DSKE (modificeret) (www.espen.org)

ESPEN består i dag grundlæggende af en eksekutiv komité (EXE-COM) med en formand/præsident, som vælges for fire år ad gangen, en komité for uddannelse og klinisk praksis (ECPC) samt en videnskabelig komité (SCI-com). Alle komiteer er tværfagligt sammensat på nær EXE-COM (som kun består af læger) og vælges for fire år ad gangen af ESPEN Council, og typisk er det formanden for det nationale ernæringssselskab (PEN-society), fx DSKE, eller en anden udpeget af formanden for DSKE (aktuelt Henrik Højgaard Rasmussen).

drivere

Organisationen afspejler de centrale områder, som ESPEN er dedikeret til inden for området klinisk ernæring og metabolisme og fremmer derfor grundforskning og klinisk forskning, basal og avanceret uddannelse og tilrettelæggelse af konsensuserklæringer, guidelines m.m.

Således er selskabets uddannelsesmæssige rolle konstant blevet styrket gennem årene: Kongressens uddannelsesprogram "Life Long Learning" (LLL), der nu er udvidet til to dage, er multidisciplinær (for både sygeplejersker, diætister, farmaceuter og læger), og vigtigheden af den postgraduate uddannelse afspejles i det stigende antal kurser og workshops om specifikke emner. LLL i klinisk ernæring og metabolisme er et innovativt og effektivt multidisciplinært uddannelsesprogram, der tilbyder kurser både online og live. I anledning af ESPEN-kongressen i Bruxelles (2005) blev fire moduler præsenteret for første gang. Hvert modul består af en opdateret gennemgang af et bestemt problem, klinisk case, selvevalueringstest og karakterquiz. Kurserne er nu væsentligt udvidet og består af mere end 40 emner og 120 moduler. For at få ESPEN-eksamensbeviset skal deltagerne samle "credits" (point) og bestå afsluttende eksamen. Årlig tidsplan for live-kurser annonceres på ESPENs hjemmeside. Credits for deltagelse i kurset tildeles på live-kurser og til online-træning. Deltagelse i et live-kursus om et emne giver tre CME-point, (International medicinsk standard) og er ikke umiddelbart ECTS-point, men de er forholdsvis nemme at få omregnet til ECTS-point, hvis man står og skal bruge kursuspoint til sin ph.d.-uddannelse. Hvert emne, der tages online, giver op til fire CME-kreditter i henhold til de gennemførte aktiviteter. Kreditakkumulering giver dig mulighed for at blive tildelt et ESPEN Diplom i klinisk ernæring. Uddannelseskomitéen ECPC er også ansvarlig for at koordinere konsensuserklæringer og guidelines om klinisk ernæring, hvis resultater offentliggøres i *Clinical Nutrition*.

Med henblik på at udvide sin repræsentativitet og dermed opnå en vis indflydelse på det europæiske, politiske beslutningsniveau har ESPEN tilbudt nationale selskaber, der er involveret i klinisk ernæring, muligheden for at udtage blokmedlemskaber mod et reduceret beløb. Samtidig har ESPEN lanceret konceptet "Council Meeting", som organiseres i anledning af ESPEN Winter Meeting i januar og i anledning af ESPEN-kongressen i september. Hvert tilknyttet nationale ernæringsselskab har en repræsentant, der inviteres til at deltage i disse møder. Formålet med rådsmøderne er at tilskynde til interaktivitet mellem de nationale selskaber og det centrale ESPEN.

I 2013 organiserede ESPEN den første "ESPEN Workshop" i Dubrovnik om aminosyrernes metabolisme. Denne type to-dages-kurser er arrangeret af ESPEN Scientific Committee, og et LLL-kursus arrangeres umiddelbart før workshoppen. Af disse workshops kan f.eks. nævnes "Lipid in ICU" (Tel Aviv, 2014), "Kulhydrater og insulinresistens" (Venedig, 2015), "Ernæring hos kræftpatienter" (Berlin, 2016), "Tarmsvigt" (Bologna, 2017) og "Ernæring i perioperativ kirurgi" (Nottingham, 2018). I 2018 blev det besluttet at omdøbe denne såkaldte "Workshop" til et "Symposium". Blandt uddannelsesaktiviteterne støtter ESPEN endvidere udgivelsen af den såkaldte "Blå Bog", der indeholder grundlæggende viden inden for medicinsk ernæring.

Tidsskriftet "Clinical Nutrition" har fået et større og større impact og er nu steget gradvist til en såkaldt Impact Factor over seks, hvilket desværre også betyder, at mange artikler må afvises. Redaktionen for klinisk ernæring besluttede i 2011 at oprette et elektronisk online tidsskrift "Clinical Nutrition ESPEN", som blev accepteret til PubMed i 2017. Et andet tidsskrift "Clinical Nutrition Experimental" (CNX) er blevet oprettet i 2015 og er et åbent officielt tidsskrift for ESPEN uden impact factor endnu. Dette tidsskrift er beregnet til at fremme hovedsageligt grundvidenskab inden for klinisk ernæring.

Efter offentliggørelsen af ESPEN-retningslinjerne inden for enteral (2005) og parenteral (2009) ernæring besluttede ESPENs eksekutivkomité i samarbejde med ESPEN's uddannelsesudvalg i 2013 at offentliggøre sygdomsrelaterede retningslinjer. Siden blev der udgivet forskellige retningslinjer for ernæring i demens (2015), kronisk tarmsvigt (2016), cystisk fibrose (2016), kræftpatienter (2017), polymorbide interne medicinske patienter (2017) og neurologi (2017), Covid-19 (2020), cancer (2021), kirurgi (2021) m.fl. I 2017 blev ESPEN desuden officielt accepteret som tilknyttet medlemsforening af UEG (United European Gastroenterology).

DSKE blev formelt etableret i 1996 på initiativ af Ib Hessov, Hendrik Vilstrup og Jens Kondrup, men under et andet navn: "Dansk Selskab for Ernæring og Metabolisk Stress". Dengang blev det vedtaget, at der fremadrettet skulle holdes et årsmøde og et ekstra møde om året. Herudover skulle der udgives nyhedsbreve og selskabet skulle hjælpe med at anvise undervisere i klinisk ernæring.

Siden har selskabet undergået en væsentlig udvikling med en stigende grad af professionalisering og et nyt navn: DSKE "Dansk Selskab for Klinisk Ernæring". Nuværende formand for DSKE er overlæge Christian Lodberg Hvas (Århus Universitetshospital). Antallet af deltagere er flot stigende med omkring 4-500 medlemmer på nuværende tidspunkt, hvoraf ca. halvdelen er kliniske diætister. Der arrangeres initiativmøder 3-4 gange årligt, bestyrelsesmøder og 1-2 temadage årligt. Derudover et årsmøde med skiftende lokation mellem Aarhus og København. Disse møder er oftest flot besøgt og en god mulighed for at netværke, diskutere videnskab og ikke mindst prøve kræfter med forskningen ved at indsende et abstract, holde foredrag m.m. Udover disse møder er DSKE stærkt engageret i en række tiltag og er f.eks. høringsorgan for diverse faglige selskaber.

Et andet initiativ er dannelsen af "Alliancen mod Underernæring" (ALMU), hvor formålet er at forene stærke kræfter, sådan at ernæringen for patienter og skrøbelige ældre fortsat prioriteres på linje med andre indsatsområder. ALMU, som tidligere hed "Forum for Underernæring", blev i 2021 genopfrisket i et samarbejde mellem DSKE, Landbrug & Fødevarer samt Kost & Ernæringsforbundet. <https://lf.dk/viden-om/sundhed-og-fodevarer/forum-for-underernaering>.

DSKE indgår desuden i alliancen Optimal Nutritional Care for All (ONCA), der er en europæisk alliance, som bl.a. har arrangeret en nylig afholdt ONCA-kongres i Danmark samt har været initiativtager til ernæringsugen (se senere).

Udover diverse mødeaktiviteter er DSKE også involveret i et Nordic Nutrition Academy (NNA) med tværfaglig deltagelse. NNA er et internatkursus med fem moduler af to dages varighed for dem, der arbejder med undervisning, ledelse og forskning indenfor klinisk ernæring (Se også www.NNA.org samt artikel om NNA på s. 26).

Desuden har DSKE nu påtaget sig rollen som redaktionsgruppe for bogen Klinisk Ernæring sammen med forlaget Munksgaard. Næste udgave forventes at udkomme i 2023.

Hvordan bidrager Danmark (DSKE) til samarbejdet med ESPEN?

ESPEN er en uvurderlig inspirationskilde for klinisk ernæring og dermed også for Danmark og DSKE. Omvendt har Danmark også tradition for at lægge baren højt, når det gælder klinisk ernæring, og vi er dermed også højt respekteret internationalt. Derfor er det også vigtigt, at Danmark bidrager internationalt i de fora, hvor man kan påvirke udviklingen indenfor ernæring, typisk i bl.a. videnskabelige bestyrelser og komitéer, guidelineudvalg samt internationale samarbejdsprojekter.

ESPEN er derfor en værdifuld samarbejdspartner, hvor vi også har mulighed for indflydelse og påvirkning af såvel den politiske som den videnskabelige dagsorden. Og dette samarbejde kan bl.a. foregå i regi af DSKE, som enten direkte eller ved udpegning af ad hoc-specialister kan deltage i forskellige samarbejdskonstellationer. DSKE har en repræsentant i ESPEN Council, som holder to årlige møder, hvoraf det ene er i relation til ESPEN-kongressen. Det andet er et arbejds-møde, hvor aktuelle emner tages op (kan være forslag fra DSKE) og præsenteres af de forskellige lande i workshops. Dette kan resultere i arbejdsgrupper, der specifikt arbejder med disse emner.

Har man et særligt emne, man brænder for, er der også mulighed for at danne en interessegruppe i ESPEN (SIG-gruppe). I Danmark deltager vi f.eks. i SIG-grupper om både kronisk og akut tarmsvigt. Dette resulterer typisk i forskningsprojekter og guidelines. Alle kan deltage i møderne i de forskellige grupper under ESPEN-kongressen, hvis man har lyst til at høre nærmere.

Siden 2007 har ESPEN været en aktiv interessent i European Nutrition for Health Alliance (ENHA), som er en organisation, der er oprettet for at fremme og gennemføre screening af ernæringsrisiko og forbedre god ernæringspraksis for alle europæiske borgere. ENHA's medlemmer og partnere er centrale europæiske faglige selskaber, foreninger og patientgrupper med interesse for klinisk ernæring.

ENHA samarbejder med Europa-Parlamentet om at nå sine mål og har dermed også en væsentlig politisk agenda for at fremme klinisk ernæring. I 2014 startede ENHA kampagnen "Optimal Nutrition Care for All". I denne kampagne støtter ENHA de europæiske lande i at etablere/styrke nationale platforme for multistakeholdere med henblik på at gennemføre ernæringscreening og forbedre ernæringsplejen. Landets delegationer mødes to gange om året for at opdatere status, udveksle god klinisk praksis og arbejde på innovative projekter. Danmark har gennem flere år været aktive i ONCA og har oprettet ONCA-DK, hvor Mette Holst er kontaktperson. Et stort arbejde kulminerede i afholdelsen af kongressen i København 2022, hvor emnet var, hvordan vi skaber lighed i sundhed med fokus på underernæring. The Copenhagen ONCA Conference (european-nutrition.org). (Se også artikel om ONCA på s. 30).

Hvad gør ESPEN for os i Danmark?

Hvis nogen skulle være i tvivl om, hvad ESPEN bidrager med i forhold til arbejdet med sygdomsrelateret underernæring i Danmark, behøver de bare at tage et hurtigt kig i den nye vejledning fra Sundhedsstyrelsen "Underernæring:

Opsporing, behandling og opfølgning af borgere og patienter i ernæringsrisiko”, der udkom i april 2022 (se den også beskrevet i Diætisten nr. 177, juni 2022). Vejledningen bygger bl.a. på et godt grundlag af 21 ESPEN-Guidelines, tre publicerede konsensus statements/korrespondancer og derudover 26 solide artikler publiceret i henholdsvis Clinical Nutrition og Clinical Nutrition ESPEN, som er de af ESPENS tidsskrifter med bedst ”impact”. En stor del af både artikler og guidelines har danske medforfattere, hvoraf blandt andre seniorforsker Anne Marie Beck samt forfatterne til denne artikel har bidraget.

Der er i flere sammenhænge forsøgt at skabe et mere solidt netværk i de nordiske lande, da vores sundhedssystemer og demografiske sammensætning ligner hinanden. Førnævnte uddannelsesprogram Nordic Nutrition Academy (NNA) er et eksempel på dette, hvor især diætister er flittige deltagere. NNA lægger blandt andet op til et øget netværk mellem klinikere, der har ernæringsinteresse og interesse for forskning i ernæring.

Det tidligere beskrevne LLL-program er ligeledes rigtig god undervisning i realistisk og klinisk håndtering af ernæringsproblestillinger, som især kan komme den nyuddannede eller den, der skifter speciale, til gavn. Alle kurserne er selvfølgelig på engelsk, og den eneste udfordring ved enkelte af kurserne kan være, at enkelte undervisere har en lidt svær udtale på engelsk. Det støttes heldigvis af gode slides.

Som medlem af ESPEN får man omkring 20% rabat på deltagelse i den årlige kongres, der altid afholdes omkring starten af september. Man får reduceret pris på deltagelse LLL-kurser, gratis adgang til guidelines og artikler via hjemmesiden og med varierende interval et nyhedsbrev.

Hvordan kan vi bidrage til et ESPEN i en fortsat udvikling, der gavner Danmark?

Som medlem af ESPEN kan man stemme til ESPENS hovedbestyrelse EXE-COM, der i høj grad tegner politikken i ESPEN og definerer hvilke indsatsområder, der skal sættes på. EXE-COM har meget stor indflydelse på, hvem der sidder i de forskellige komiteer og især på den politik, der føres hele vejen igennem ESPEN. Vi, især Mette Holst, har igennem flere år arbejdet på at få en person med kvalifikationer indenfor kvalitativ forskning ind i ”Scientific Committee”, men med den siddende EXE-COM er der ikke lydhørhed overfor dette, selvom der modtages flere og flere kvalitative studier som abstracts til kongresserne. Der kommer også en del abstracts, som ikke er kvalitative, men er ”kvalitetsudvikling” ind i den kategori, og det er jo lidt ærgerligt, hvis de bliver scoret på samme måde som de kvantitative abstracts. Hver stemme har altså stor betydning for politikken og for moderniseringen af ESPEN - på mange områder.

Alt i alt synes vi, at der er masser, vi kan gøre for, at det internationale ESPEN forbliver aktuelt for det danske sundhedsvæsen og de prioriteringer, vi selv arbejder under. Vores deltagelse i initiativmøder og årsmøde under DSKE gør os konstant klogere og medvirker til den netværksdannelse, som vi alle sammen bliver dygtigere af og har det sjovere med.

Læs mere:

Underernæring: Opsporing, behandling og opfølgning af borgere og patienter i ernæringsrisiko. Vejledning til kommune, sygehus og almen praksis. Sundhedsstyrelsen. ISBN: 978-87-7014-438-4. V 1. 4. april 2022

Volkert D. et al. ESPEN practical guideline: Clinical nutrition and hydration in geriatrics. Clin Nutr. 2022;41(4):958-989. doi: 10.1016/j.clnu.2022.01.024.

Cederholm T. et al; GLIM Core Leadership Committee, GLIM Working Group. GLIM criteria for the diagnosis of malnutrition - A consensus report from the global clinical nutrition community. J Cachexia Sarcopenia Muscle. 2019;10(1):207-217. doi: 10.1002/jcsm.12383. PMID: 30920778; PMCID: PMC6438340.

Cederholm T. et al. ESPEN guidelines on definitions and terminology of clinical nutrition. Clin Nutr. 2017;36(1):49-64. doi: 10.1016/j.clnu.2016.09.004.

Reintam Blaser A. et al.; AIF study group. Acute intestinal failure: International multicenter point-of-prevalence study. Clin Nutr. 2020;39(1):151-158. doi: 10.1016/j.clnu.2019.01.005.

Klek S. et al. Management of acute intestinal failure: A position paper from the European Society for Clinical Nutrition and Metabolism (ESPEN) Special Interest Group. Clin Nutr. 2016;35(6):1209-1218. doi: 10.1016/j.clnu.2016.04.009.